

2021

Des
rencontres
pour cultiver
la Nature !

RAPPORT
D'ACTIVITÉS ET
ORIENTATIONS
2022-2023



Sommaire

1. Rapport Moral, le mot du président.....	3
2. CIE d'Othe et d'Armanche, c'est : ...	4
Nos missions, notre territoire d'intervention, notre vie associative	
3. Rapport d'activités, le CIE d'Othe et d'Armanche en action	8
Nos dispositifs éducatifs, notre programme d'animation tout public, nos actions d'accompagnement à la transition écologique, les temps forts 2021	
4. Répartition du temps humain par pôle d'action en 2021	19
5. Les partenaires 2021	20
6. Rapport financier 2021	21
7. Orientations et perspectives 2022-2023	24

1. Le Mot du président

Mesdames, Messieurs, Cher amis,

En tant que président, je me dois de prononcer devant vous mon rapport moral sur le CIEOA. Depuis le début de la Covid, tous les Français et toutes les associations telles que là notre ont été dans l'obligation de voir diminuer leurs activités.

Néanmoins, grâce aux aides de l'état et aux soutiens des collectivités locales, nous pouvons ce jour vous présenter un bilan financier positif. De plus, nous avons profité de cette période pour restructurer le fonctionnement de notre équipe permanente autour de nos actions en développement.

Nous avons également investi dans une pergola et du matériel de broyage au profit de la Ressourcière, espace qui permet à tous ceux qui le veulent de s'initier à des comportements vecteurs de réduction des déchets et de consommation responsable. Personnels compétents et outils appropriés y sont présents.

Nous sommes à même aujourd'hui de remercier le Lycée forestier de Croigny et la Région Grand Est pour la remise en état de l'Arboretum Jean Beugnon, auquel se joint Pascal Stoltz qui en mémoire de son fils Pierre Stoltz, créé un chemin qui porte son nom. Le CIEOA participe au projet à travers la création de panneaux de sensibilisation.

Enfin, pour conclure ce rapport moral, je reprends un texte éditer de notre « Patte du Bousier » :

« Vivre ensemble cela devrait être aussi simple que respirer. Nous avons presque oublié comment faire en ces temps de confinement. Pourtant l'actualité nous montre que la solidarité est importante dans tous les domaines, et notamment la transition écologique.

Il nous parait essentiel de nous rassembler autour de nos valeurs et pouvoir recueillir vos besoins pour construire l'avenir de notre vie associative.

M. Jean POUILLOT

Président du CIE d'Othe et d'Armance

2. CIE d'Othe et d'Armance, c'est : ...

Une association ancrée en Othe-Armance et sur le territoire auboisi depuis 1995, qui contribue à une dynamique de territoire en :

- initiant des animations qui participent à l'attrait touristique et à la valorisation des patrimoines naturels et culturels dans le respect de notre environnement
- partageant des méthodes alternatives en matière de comportements éco-responsables et de consommation responsable
- sensibilisant les citoyens et le grand public à la découverte et à la protection des richesses et des ressources naturelles ainsi qu'au développement durable (eau, sol, air, alimentation, etc.)
- accompagnant les collectivités et les établissements publics et privés dans leurs démarches de transition écologique et d'adaptation au changement climatique en faveur de la réduction des déchets et de l'alimentation durable.

À l'écoute des enjeux et des besoins exprimés par les territoires et les acteurs de terrain (exemple : participation au programme LEADER, animation des sites naturels Natura 2000, conseil de développement), l'association se veut être un outil de territoire, force de proposition dans la mise en œuvre d'actions, de programmes en lien avec les orientations locales et enjeux globaux régionaux et nationaux.

Le CIE d'Othe et d'Armance possède deux agréments nationaux :

- Jeunesse et sport
- Éducation Nationale

L'association est membre et participe à la vie des réseaux :

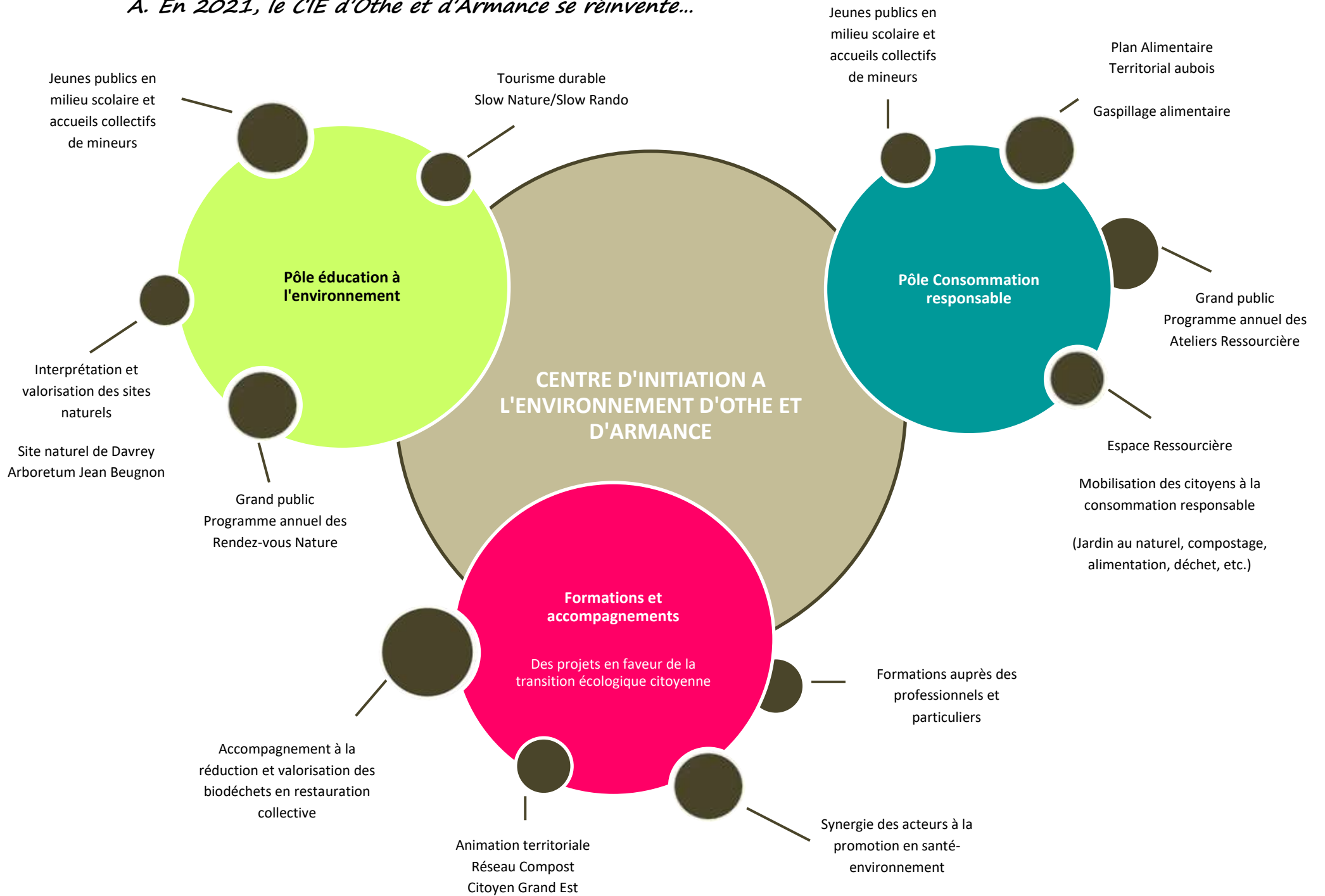
- Fédération départementale et régionale des MJC
- Office de tourisme Othe-Armance
- PETR Othe-Armance
- Réseau Loup-Lynx Référent Othe-Armance

Elle est administratrice :

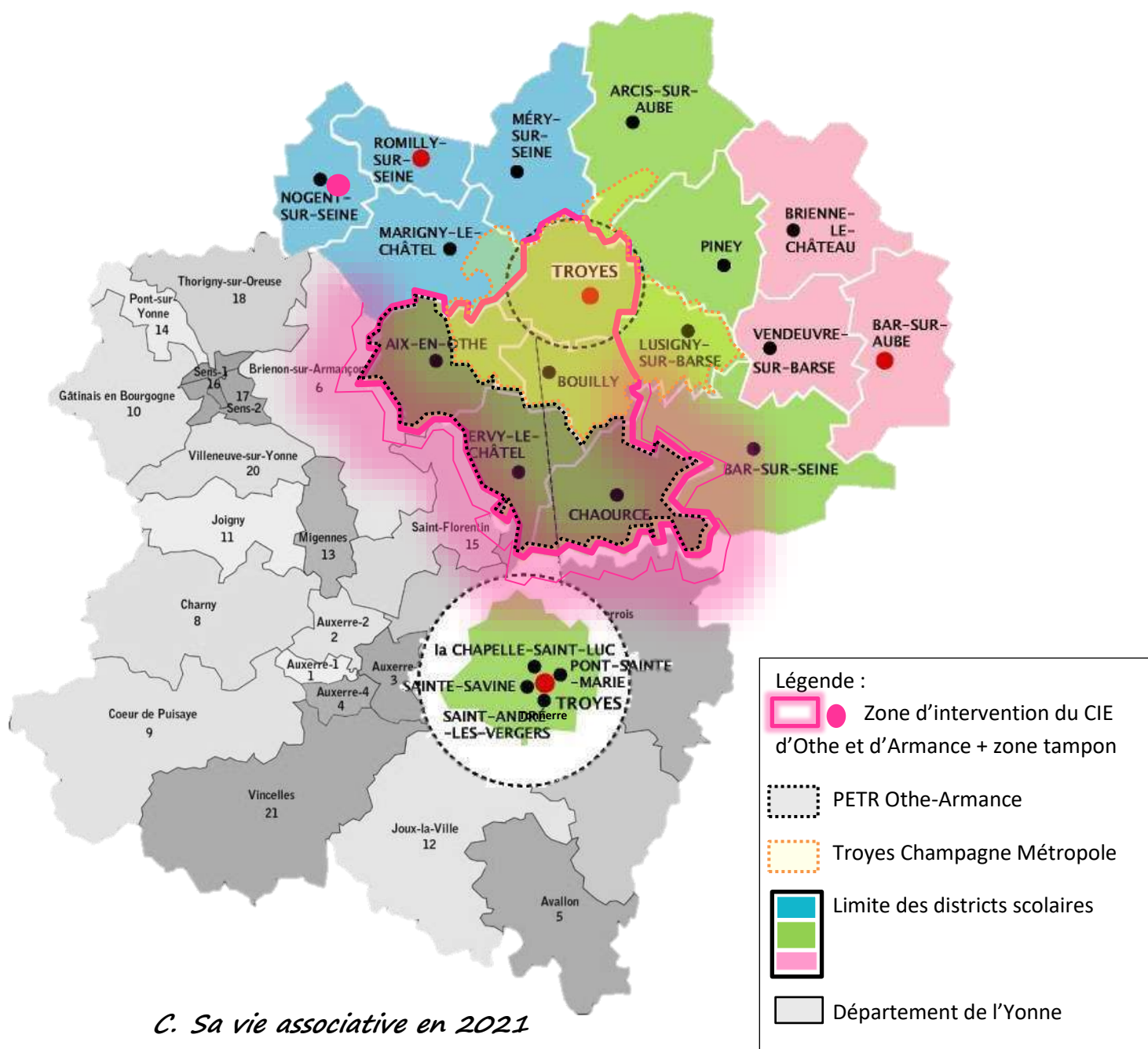
- Groupement Régional d'Animations et d'Informations pour la Nature et l'Environnement,
- Réseau Compost Citoyen



A. En 2021, le CIE d'Othe et d'Armance se réinvente...



B. Focus sur le territoire d'action en 2021



C. Sa vie associative en 2021

● Son Conseil d'Administration : un nouveau membre !

Le CA est composé de 11 membres en 2021.

A l'Assemblée Générale de 2021, Dominique Boulvin avait proposé sa candidature. Le Conseil d'Administration l'a accueillie avec joie. Adhérente assidue de nos animations grand public et habitante du Chaourçois, elle est passionnée et curieuse de tout ! Merci à elle pour son aide sans faille !

Le poste de trésorier adjoint reste à ce jour vacant et nous appelons à candidature.

Nom-Prénom	Fonction	Nom-Prénom	Fonction
POUILLOT Jean	Président	CHEVALIER Agathe	Administrateur
CHANTEPIE Jean-Pierre	Vice-Président	VERSTRAETE Catherine	Administrateur
SERRES Jean-Claude	Secrétaire	BAUDOUX Bruno	Administrateur
JEZUITA Grégoire	Secrétaire-Adjoint	LHOMME Marie-Claire	Administrateur
FAUCHE Patrick	Trésorier	LHOMME Dominique	Administrateur
A pourvoir	Trésorier-Adjoint		

🍌 L'équipe fait peau neuve !

Composée de 4 personnes permanentes, l'activité salariée a subi encore en 2021, des temps de chômage partiel en début d'année en lien avec la crise sanitaire. Petit à petit, elle a repris son rythme à partir du printemps avec la reprise des activités.

En 2021, l'équipe s'est renouvelée en lien avec les réflexions autour de projet associatif : Marianne Manget et Mathieu Hugo, animateurs Nature, ont quitté l'association pour partir vers d'autres projets professionnels. Deux postes en adéquations avec les attentes et besoins du territoire ont été créés et pourvus fin 2021.

Nous accueillons dans l'équipe : Clémence Guignard – Chargée de projet Consommation Responsable et Eloïse Marcolin – Chargée de projet Education à l'Environnement. Parallèlement, pour renforcer l'équipe dans sa structuration de communication interne et externe : Elisa Greco nous a rejoint en tant que Chargée de communication.

ETP CIEOA - Année 2021					
Noms et Prénoms	Fonctions	Type de contrats	Chômage partiel COVID	Absences et arrêts	Equivalents Temps Plein de l'année
TILLY Armelle	Directrice - chargée de développement	CDI		0,04	0,96
BERTHAUX Nadège	Responsable Administratif et comptable	CDI	0,01	0,03	0,46
ANGELVY Côme	Stagiaire - Ressourcière				0,15
ROUVEAU Héléna	Stagiaire - Animation nature				0,30
GUIGNARD Clémence	Stagiaire - consommation responsable				0,51
GRECO Elisa	Chargée de communication	CDD Prise de poste : 27/09/2021		0,04	0,20
GUIGNARD Clémence	Chargée de projets - consommation responsable	CDI Prise de poste : 01/10/2021			0,25
MANGET Marianne	Chargée de mission EEDD	CDI Fin de contrat : 31/08/2021	0,04		0,63
MATHIEU Hugo	Animateur chargé de communication	CDI Fin de contrat : 30/07/2021	0,06	0,03	0,49
MARCOLIN Eloïse	Chargée de projets - Education à l'environnement	CDI Prise de poste : 12/11/2021			0,13
Total ETP Salarié 2021					3,12
Total sur l'année					4,08
			Nbre de poste	ETP	
	TOTAL		10	4,08	
	TOTAL CDI		6	2,92	
	TOTAL CDD		0	0	
	TOTAL CDD Contrats aidés		1	0,2	
	TOTAL Stage et SC		3	0,96	

🍌 Adhésions et vie bénévole

Cette année encore a eu une saveur particulière ! Nos manières de vivre, les évènements locaux et mondiaux qui touchent nos quotidiens ont créé chez toutes et tous des questionnements individuels et collectifs. La vie associative l'a de nouveau ressenti. Le CIEOA compte 34 adhérents individuels en 2021, soit une baisse de 40% depuis le début de la crise sanitaire. Néanmoins, la mobilisation citoyenne autour des actions de l'association n'a jamais été aussi importante, près de 60 personnes se sont mobilisées, en particulier autour de l'espace Ressourcière, représentant près de 40% d'un ETP. C'est 600h de bénévolat !

2021 : 88 ADHÉRENTS



**11 membres
du CA**



**60
bénévoles**



**34 particuliers et
familles**



**43 personnes
morales***



**14 partenaires et
sympathisants**

3. Le CIE d'Othe et d'Armanche en action



A. LES DISPOSITIFS EDUCATIFS JEUNES PUBLICS :

Des outils pour responsabiliser les citoyens et les citoyennes de demain à leur environnement

Le CIE d'Othe et d'Armanche développe différents outils et projets permettant aux jeunes citoyennes et citoyens en milieu scolaire ou en centres de loisirs de découvrir concrètement leur environnement pour mieux le comprendre et mieux le respecter. Ces actions croisent des objectifs à des niveaux multiples : Education Nationale, réglementations, préoccupations locales. L'ensemble des projets réalisés allie objectivité et pédagogie active dans un esprit de découvrir, réfléchir, agir !

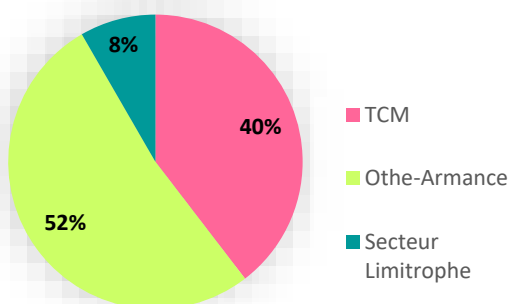
Ces projets pédagogiques touchent différentes thématiques rattachées soit à l'environnement et biodiversité, soit à la consommation responsable.

En 2021, le CIEOA a réalisé 48 projets pédagogiques, 47 animations d'initiation à la nature et au développement durable (à la journée ou demi-journée), 1 accueil collectif de mineur de 3 semaines. C'est plus 1 580 enfants sensibilisés. Chaque projet pédagogique est composé de 2 journées d'interventions (quatre demi-journées) à 6 journées (douze demi-journées) en fonction des thématiques.

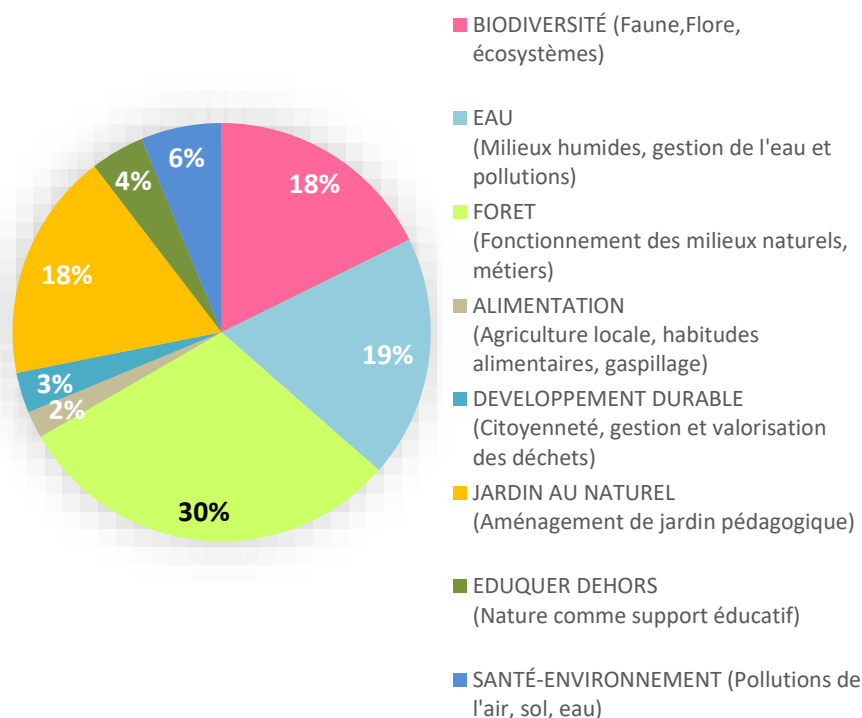
Ces projets et outils visent plus spécifiquement à sensibiliser les publics aux enjeux locaux et planétaires, tels que la protection des ressources, le respect de notre environnement, les comportements responsables.

1,85 ETP (équivalents temps plein) ont été nécessaires pour réaliser ces actions, soit plus de 400 jours, dont 126 jours en face à face pédagogique. Le temps nécessaire à la mise en œuvre de ses actions est composé de 2/3 de préparation et 1/3 en face à face public, ce qui est considérable. Cela est dû à la création d'un projet spécifique à l'alimentation dans les collèges autour de la consommation responsable, et également à l'ingénierie inhérente liée à l'adaptation continue à la crise sanitaire.

Origine du jeune public pour les projets pédagogiques 2021



Thématiques abordées dans les dispositifs éducatifs





PROJETS PEDAGOGIQUES EDUCATION A L'ENVIRONNEMENT

48 projets - 959 personnes sensibilisées

100% d'un temps plein

En 2021, le contexte sanitaire a nécessité de nouveau beaucoup d'adaptations des animations et reports de date, parfois des annulations. Toutefois, les projets sont en mutation. L'objectif est d'agir d'avantage sur de la qualité que sur la quantité de projets réalisés pour un meilleur accompagnement des structures. Cela explique la baisse significative.

↙ 23%



PROJETS PEDAGOGIQUES CONSOMMATION RESPONSABLE ALIMENTAIRE

Lancement prévu pour 2022

30% d'un temps plein

Initialement constitué de 2 jours, ce projet a fait l'objet d'un travail approfondi en lien avec les travaux initiés dans le Plan Alimentaire Territoriale aubois. Son évolution porte sur les comportements alimentaires des élèves de collèges. Il se compose de 5 jours en face à face public, dont 2 visites sur des exploitations agricoles locales.

↗ 100%



SEJOURS - CLASSES DECOUVERTES

1 séjour - adapté

5% d'un temps plein

Malgré les réorganisations constantes des séjours, la crise sanitaire n'aura pas permis de réaliser de séjour en 2021. Seul le séjour avec l'école d'Estissac a été maintenu et adapté sur les espaces naturels de la Commune.

↙ 80%

Interdiction de séjour
cause COVID



ACCEUIL COLLECTIF DE MINEUR

20taine de familles - 35 personnes sensibilisées

20% d'un temps plein

En 2021, le CIEOA a pu maintenir avec la MJC de Chaource la réalisation du centre de loisirs de 3-11 ans sur le canton de Chaource. Une animatrice du CIEOA a été mobilisée sur cette action. Les thématiques de l'énergie et de la mobilité douce ont été au coeur de nos interventions.

STABLE



ANIMATIONS D'INITIATION

47 animations - 546 personnes sensibilisées

30% d'un temps plein

Entre Mars et Novembre, ces animations permettent d'enrichir d'autres projets d'écoles ou de centres de loisirs, en apportant une expertise et des mises en situation concrètes sur des notions abordées dans les projets internes aux structures.

Beaucoup d'établissements scolaires ont favorisé des sorties à la journée en 2021, en raison des règles sanitaires.

↗ 100%



1586 personnes sensibilisées* dans le cadre des actions d'Education à l'Environnement et au Développement Durable scolaires et loisirs.

*Nous observons une baisse significative du nombre de personnes sensibilisés sur 2021, dû à un décalage des animations à l'échelle de 2 années civiles.



B. SENSIBILISATION DU GRAND PUBLIC : RENDEZ-VOUS NATURE

La promotion des richesses naturelles et savoir-faire du territoire

Rendez-vous Nature en Othe-Armance

Son objectif : « Des rencontres pour cultiver la Nature »

Au travers d'un programme de sorties et d'ateliers disséminés sur l'ensemble du territoire, le CIE d'Othe et d'Armance souhaite par ses actions valoriser les patrimoines naturels et culturels du territoire auprès des habitants et des personnes de passage en Othe-Armance (tourisme).

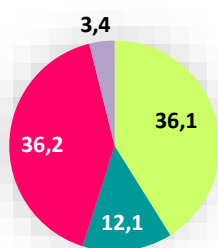
Pour ce faire, les sorties et ateliers se veulent familiales et à la portée de toutes et tous. Au-delà de la découverte des richesses du territoire (savoir-faire, production locale, etc.). Ils sont l'opportunité de rencontres et de messages écoresponsables et citoyens, en lien avec des thématiques au centre de toutes les préoccupations : sauvegarde des ressources, gestion des déchets, changements climatiques, transition écologique, protection de la biodiversité.

Les rendez-vous Nature en Othe-Armance ont réuni nos adhérents et non-adhérents.

Sur les 10 animations réalisées en 2021, 75% d'entre elles étaient gratuites pour toutes et tous. Les animations payantes ont quant à elles été fixées à une participation libre.

Origine des participants en 2021

- TCM
- Secteur Estissac et Bouilly
- Pays d'Othe-Armance
- Autres



Nombre de participations : 199, soit une moyenne de 13 personnes par atelier.

Ce chiffre est largement inférieur aux années précédentes, bien que supérieur à 2020, de par les contraintes sanitaires qui ont été imposées durant les différentes phases de jauges et confinements.

Les Rendez-vous Nature sont également un moyen de faire interagir actrices et acteurs du territoire et de créer une cohésion bénéfique à la naissance de projets innovants sur le territoire, participant ainsi à l'attractivité du territoire et au développement d'un tourisme durable.

Les partenaires techniques 2021 : 11 partenaires techniques et 8 communes.

MERCI À EUX !





B. SENSIBILISATION DU GRAND PUBLIC – ATELIERS RESSOURCIERE

Un espace citoyen au service de la transition écologique

La Ressourcière est un projet co-construit par le CIE d'Othe et d'Armanche et l'association E-Graine Grand Est. Il s'agit d'un espace d'expérimentation, de sensibilisation et de découverte des méthodes alternatives autour de la consommation responsable (Jardin au naturel, compostage, alimentation, etc.) favorisant des liens sociaux et des comportements éco-responsables. C'est à travers des initiatives solidaires de mobilisation citoyenne et bénévole que ce projet grandit et fleurit.

Elle est composée de 4 espaces : un espace jardin au naturel, un espace de plantes médicinales, un espace de compostage pédagogique, un centre de ressources. Son binôme est présent en Pays d'Othe à la maison des alternatives, avec pour spécificité la présence d'une plateforme de toilette sèche.

Ce projet est une réponse aux réglementations portant notamment sur la réduction des déchets à la source et aux sollicitations citoyennes dans le domaine de la consommation responsable. Il participe à la dynamique du territoire Othe-Armanche en termes de cadre de vie et favorise un tourisme vert. Il favorise le vivre-ensemble et la collaboration multi-acteurs et œuvre pour la réduction et la valorisation des déchets sur nos territoires.

En 2021 :


- ⇒ **Poursuivre la sensibilisation des publics aux changements de comportements en faveur de la réduction des déchets et de la consommation responsable**

UN PROGRAMME DE 10 ANIMATIONS SUR L'ANNEE : 5 animations en Pays d'Othe / 5 animations en Chaourçois-Val d'Armanche
 193 personnes touchées, **soit une augmentation de 48% en 1 an.**
Thèmes : consommation en eau, produits phytosanitaires, jardin au naturel, 0 déchets, alimentation responsable, etc.

Ouverture de l'espace Info Ressourcière, 1 fois/mois : Centre de ressources, info-conseil guide composteur, mise à disposition du broyeur du CIEOA.

Des ateliers d'expérimentation en chantiers participatifs, 63 bénévoles, 415 heures !



En partenariat avec : 



C. ACCOMPAGNER LA TRANSITION ECOLOGIQUE
La Ressourcière, un outil au service de la réduction des déchets

En 2021, la Ressourcière c'est aussi : adapter les outils au contexte sanitaire pour suivre la dynamique citoyenne et interpeller la jeunesse autour de la consommation responsable !

Un escape Game éducatif numérique

Création d'un Escape Game numérique et éducatif à destination des jeunes : interpeller les publics « non captifs » et « non sensibles ». Adaptation à un Escape Game numérique pour palier à la problématique COVID. AFTER ÉCO fait évoluer les joueuses et les joueurs dans un univers transposable à la réalité autour de la cuisine fait-maison, du jardin au naturel, et du 0 déchet. => <https://escape-game.lamaisondesalternatives.org/>

Un outil collaboratif pour garder le contact, entretenir la dynamique citoyenne

Parution du « **Wiki de la Ressourcière** » : un outil au service des habitantes et habitants pour leur permettre de se retrouver autour de la consommation responsable malgré la distanciation sociale (tutos écolos, défis, carte interactive, documentations, etc.)

39 personnes inscrites.



La Ressourcière, reconnue et plébiscitée dans l'Aube

Des formations :

- 2 formations Guide Composteur par Biocyclade à la Maison des Alternatives
- 2 formations organisées par le SDEDA à destination des élus et techniciens aubois

→ 48 personnes formées

Des évènements qui rassemblent :

- Accueil de l'Eco-l'Aube Festival à la Maison des Alternatives
- Participation à l'évènement national, Tous au compost
- Organisation de temps de sensibilisation « Ressourcière » sur la commune de Sainte-Savine et dans les quartiers prioritaires de la ville (TCM).



INVESTISSEMENTS SPECIFIQUES : Tables d'accueil en fustes locales au CIEOA et des toilettes sèches à la Maison des alternatives.



C. ACCOMPAGNER LA TRANSITION ECOLOGIQUE

Participer à des démarches collaboratives sur nos territoires

SANTÉ-ENVIRONNEMENT :

Synergie des Acteurs de la Promotion à la Santé-Environnement (SYNAPSE)

Toujours dans une démarche d'approche globale, nous avons débuté en 2020 une approche circulaire des thématiques pouvant influencer positivement et/ou négativement notre espace de vie : l'environnement. En ce sens, le domaine de la santé-environnement nous a semblé un sujet d'intérêt public, dont un certain nombre d'éléments bouleversent nos vies ces dernières années. Nous avons naturellement débuté des « ponts » et des « connections » dans ce domaine sur certains projets éducatifs : pollutions de l'eau, de l'air, du sol.

En 2021, le Réseau GRAINE Champagne-Ardenne coordonne la mise en réseau des actrices et acteurs de la Santé-Environnement à l'échelle de la Champagne-Ardenne en lien avec la démarche SYNAPSE dans le cadre de Programme Régional Santé-Environnement (PRSE3). Et naturellement, nous participons à la mobilisation des acteurs (SYNAPSE) pour faire naître des initiatives autour de la santé-environnement !

Pour répondre aux besoins et enjeux des structures qui œuvrent ou qui souhaitent œuvrer dans ce domaine, le CIEOA a été sollicité par le GRAINE CA pour organiser la première journée de rencontre territoriale autour de la Santé-Environnement en Champagne-Ardenne. Nombreux à cette occasion, nous avons pu partager nos expériences, nos points de vue et identifier de nombreux besoins pour construire des projets en EPSE.

[Revivez cette première journée en vidéo !](#)

Pour répondre aux préoccupations des acteurs et actrices de la santé et de l'environnement, nous leur proposons de nous revoir autour d'une 2ème journée territoriale en 2022.

Lors de cette journée, nous répondrons aux besoins et identifierons les clés nécessaires pour mener des projets en EPSE. Puis dans un 2ème temps, le CIEOA animera un speed meeting spécial EPSE pour mieux se connaître et pourquoi pas... faire naître de nouveaux projets !





C. ACCOMPAGNER LA TRANSITION ECOLOGIQUE

Participer à des démarches collaboratives sur nos territoires

Le Plan Alimentaire Territorial (PAT) Aubeois :

Un PAT constitue un ensemble d'initiatives locales, coordonnées dans le cadre d'une stratégie territoriale globale et transversale visant à développer un système alimentaire territorial et à structurer l'économie agro-alimentaire par le rapprochement des acteurs impliqués dans ce système et le développement d'une alimentation locale, durable et de qualité. A l'échelle de l'Aube, il est porté par le conseil départemental de l'Aube, en lien avec la Chambre d'Agriculture de l'Aube.

Ils répondent aux objectifs du Programme National pour l'Alimentation (PNA)

- La justice sociale
- L'éducation alimentaire des jeunes
- La lutte contre le gaspillage
- L'ancrage territorial et la mise en valeur du patrimoine alimentaire



Le PAT de l'Aube est structuré autour de 4 axes stratégiques :

- Axe 1 : structurer l'offre alimentaire et construire la toile alimentaire
- Axe 2 : lutter contre le gaspillage alimentaire et éduquer à l'alimentation
- Axe 3 : s'engager pour la justice sociale et la lutte contre la précarité
- Axe 4 : favoriser la dynamique entrepreneuriale

Le CIEOA a travaillé en 2021 à l'élaboration du PAT en tant que partenaires techniques sur le projet. Il interviendra en partenariat avec Biocyclade sur l'axe 2. L'objectif est d'accompagner un diagnostic gaspillage alimentaire dans 8 collèges sur 3 ans à partir de 2022.

Un parcours éducatif qui appuie la démarche, dans les collèges :

Devenir des consommateurs avertis de notre alimentation !

La démarche :

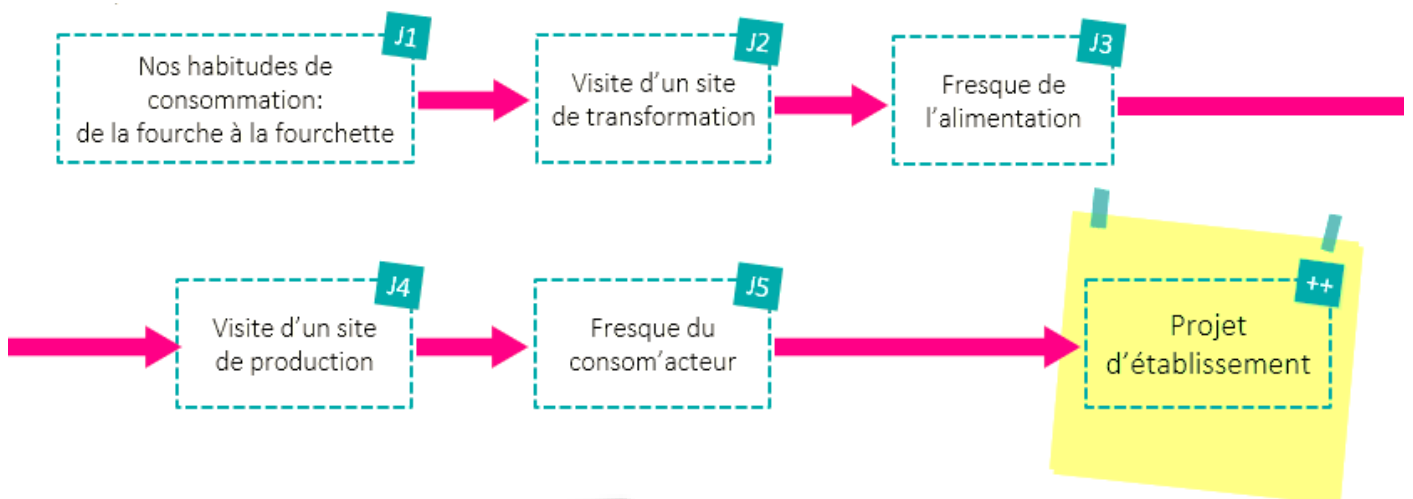
- Une expérience confirmée dans l'accompagnement autour de lutte contre le gaspillage alimentaire et le compostage
- Une approche par la pédagogie active auprès du public
- Une démarche qui s'inscrit dans le cadre du PAT et la mise en place des éco-délégués
- Une approche systémique de l'alimentation



1. **Notre alimentation**
Comprendre les impacts et les enjeux qui se cachent derrière un aliment
2. **Être consommateur**
Comprendre quels sont leurs choix et les actions réalisables à leur échelle pour aider la planète
3. **Réalisation d'un projet**
Réaliser un projet de A à Z choisi par les collégiens pour agir à leur échelle en tant que consom'acteur

-  **Devenir des citoyens impliqués dans leur consommation**
-  **Aller à la rencontre des acteurs locaux et faire des constats systémiques**
-  **Faire naître des réflexions et créer des initiatives individuelles ou collectives**

Un parcours modulaire en 5 étapes :



Collégiens en visite chez les agriculteurs Auboisi





C. ACCOMPAGNER LA TRANSITION ECOLOGIQUE

Valorisation des sites naturels du territoire

Site naturel de Davrey :



Grâce à un travail collaboratif entre la commune de Davrey et la Communauté de Communes du Chaourçois et du Val d'Armançon (CCCVA), le Syndicat Mixte du Bassin Versant de l'Armançon (SMBVA) et les nombreux partenaires ayant participé au comité de pilotage, dont le CIEOA, le projet de restauration d'écosystème du Landion et de l'Armançon a été mis en œuvre sur la commune de Davrey afin d'enrayer la dégradation des milieux naturels sur le territoire. Ce projet de restauration du Landion et de l'Armançon, en plus d'être bénéfique pour les milieux aquatiques, s'inscrit dans une démarche pédagogique et touristique.

En ce sens, en 2021, un partenariat éducatif entre le SMBVA, le CCCVA et le CIE d'Othe et d'Armançon visant la valorisation du site naturel de Davrey a été mis en place.

Objectifs :

Amener les citoyens (familles, jeunes publics) du territoire à découvrir le site au travers d'animations de sensibilisation portant sur la gestion de l'eau et des milieux et la protection de la biodiversité. Par cette démarche, il s'agira d'élever les consciences vis-à-vis des rôles citoyens individuel et collectif que l'être humain a vis-à-vis l'eau de manière globale (environnement, santé, pollution, consommation) → découvrir, comprendre, agir !



Animations grand public réalisées :

Nombre d'animations : 3

Lieu : site naturel de Davrey

Nombre de personnes touchées : 57

Animations réalisées :

- Les petites bêtes de la mare – le 05 mai 2021
- Nuit de la Chauve-souris – le 10 septembre 2021
- Santé, la rivière (indice biologique du cours d'eau) – le 05 novembre 2021



Objectifs et mots clés : biodiversité des zones humides, importance des zones humides face aux changements climatiques, régulateur du réchauffement climatique et crues, utilité du réseau de mare, pollutions et qualité de l'eau, consommation responsable.



Animations jeunes publics scolaires :

Nombre d'écoles touchées : 3

Nombre de classes : 7

- Ecole de Montigny-les-Monts (1)
- Ecole de Chamoy (2)
- Ecole d'Auxon (4)

Nombre de jeunes citoyens touchés : plus de 150 enfants

Dans le cadre de ses parcours éducatifs, le CIEOA a mis en place 7 projets touchant la sensibilisation à la biodiversité et aux comportements responsables portant sur l'eau. Les classes de cycles 2 et 3 des écoles du territoire de la communauté de communes du Chaourçois et Val d'Armance sont allées découvrir le site de Davrey afin de créer un premier lien entre la biodiversité des zones humides et le rôle des citoyens pour sa sauvegarde.

Lors de cette journée, les élèves ont réalisé :

- Une sortie découverte de l'avifaune des zones humides
- Un indice biologique simplifié pour découvrir l'importance de préserver les cours d'eau

Cette visite permet d'intégrer de manière plus globale dans la sensibilisation des citoyens des comportements vecteurs du respect de nos ressources en eau. Pour cela, l'animation s'intègre en 2021-2022 dans des parcours éducatifs sur le domaine de l'eau.

Arboretum Jean Beugnon – Sentier Pierre Stoltz

L'Arboretum Jean Beugnon reprend vie le long du sentier Pierre Stoltz ! C'est un projet pour ne pas oublier, un projet qui, poussé par l'envie individuelle d'agir, transcende le collectif !

La dynamique de Pascal S. (papa de Pierre), ainsi que l'aide de l'association qu'il porte, l'appui des élèves et des professeurs de l'EPL de l'Aube, le soutien technique du CIEOA, l'adhésion des actrices et acteurs publics et privés, permettent jour après jour à l'Arboretum Jean Beugnon de faire peau neuve et de se réinventer !

Après plusieurs chantiers sanitaires menés entre 2020 et 2021, des premières essences ont été plantées pour étoffer la richesse de l'Arboretum. En son sein, se dessine le sentier Pierre Stoltz à travers plusieurs journées bénévoles pilotées par Pascal Stoltz.

Le CIEOA se veut un partenaire à l'écoute et partie prenante de ce projet. L'association met et mettra un point d'honneur à soutenir le projet et à y participer ! En 2021, nous avons co-construit l'appel d'offre et le choix des panneaux identitaires et œuvré à l'implantation fonctionnelle de QR codes sonores pour découvrir les arbres !

Bientôt, les premiers panneaux d'identités des arbres qui peuplent l'Arboretum vont s'y installer ! De nombreuses actions vont se poursuivre en 2022 ! Et nous avons tous et toutes, hâte de vous montrer les fruits de ce travail collaboratif !





C. ACCOMPAGNER LA TRANSITION ECOLOGIQUE

Des formations auprès des professionnels

Formation Guide composteur :

En parallèle, le CIE d'Othe et d'Armance est intervenu, le 24 mars et 20 octobre 2021 dans les formations Guide composteur organisées par Biocyclade, structure de formation chartée par l'ADEME. En parallèle, nous avons accueilli une formation « référent site » organisée par le Syndicat des Déchets de l'Aube.

48 personnes ont participé et ont été diplômées par ces formations. Le site de compostage autonome mis en place à l'école de Saint-Benoist-sur-Vanne a été mis en valeur à ces occasions. Les personnes formées diffuseront leurs nouvelles compétences dans leurs propres structures, tels que les communautés de communes de l'Aube ou de la Marne ou sur la Région Grand Est.

Biocyclade
POUR DES SOCS VIVABLES



Formation Citoyen par Nature pour les Accueils Collectifs de Mineurs

Une formation co-construite et co-animée avec e-graine Grand Est avec la volonté de proposer une formation qui offre une approche globale des enjeux de l'éco-citoyenneté mais aussi une expérimentation terrain au plus proche de la Nature.

Ainsi, l'objectif de cette formation est de permettre aux équipes éducatives des Accueils Collectifs de Mineurs d'envisager concrètement leurs « activités nature » comme des espaces d'éducation à l'environnement et à la citoyenneté.



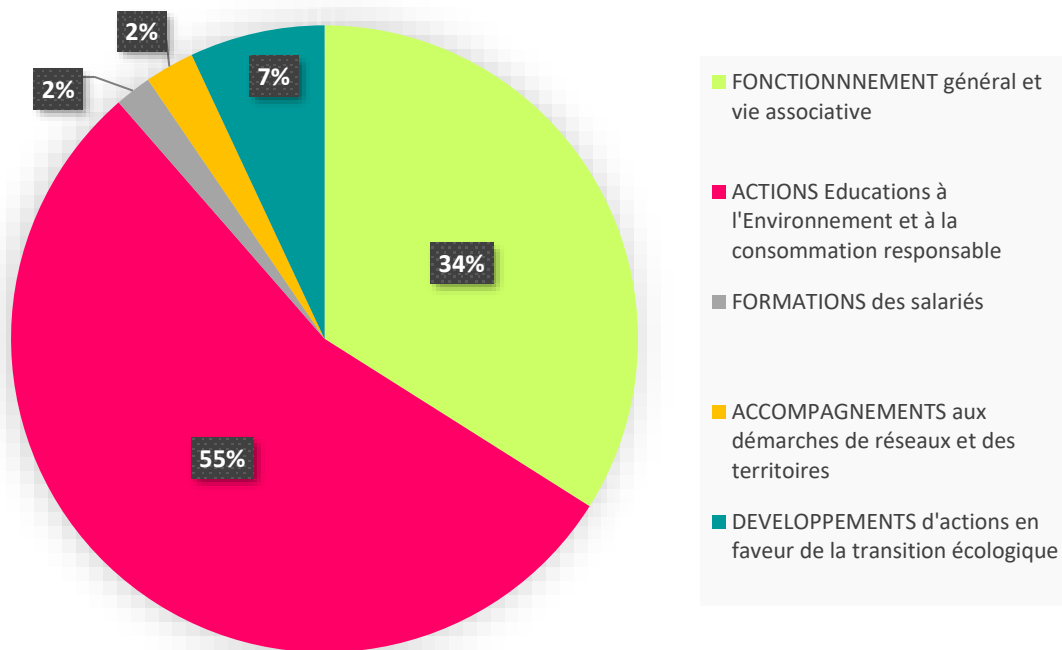
Objectifs pédagogiques :

- Comprendre les enjeux de l'éducation à l'éco-citoyenneté dans les Accueils Collectifs de Mineurs
- Expérimenter dans la Nature des outils et des méthodes pédagogiques d'éducation à l'environnement et à la citoyenneté
- Interroger la posture d'animation en faveur de la participation active des enfants dans leurs apprentissages

Organisée en 2 modules, le 17 juin 2021 au Domaine de Coolus, 15 animateurs et directeurs des ACM de la Marne ont participé à cette formation. Forte de sa réussite, elle sera reconduite le 09 mai 2022.

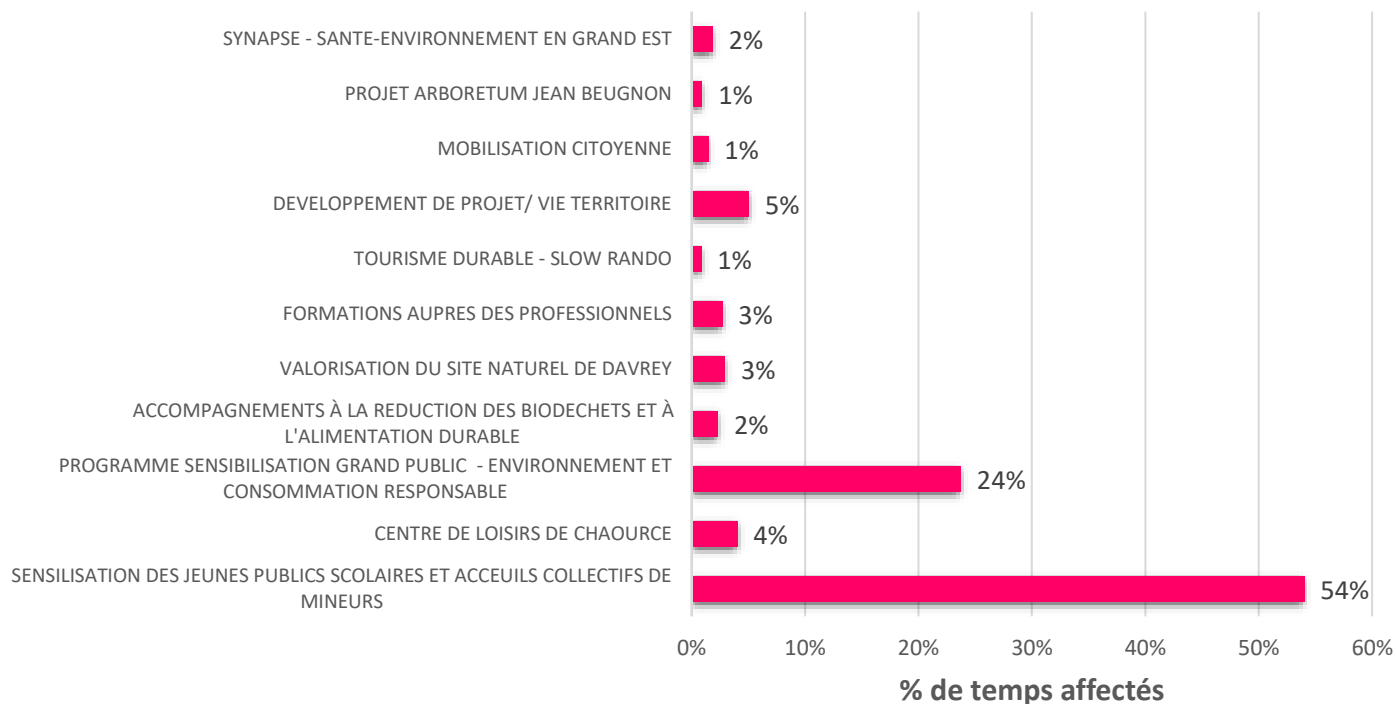
4. Répartition du temps humain en 2021

Répartition du temps de travail 2021



ACTIONS D'EDUCATION À L'ENVIRONNEMENT ET À LA CONSOMMATION RESPONSABLE 2021

ACTIONS



5. Les partenaires 2021

Réseaux



Partenaires techniques



Tous les acteurs locaux (producteurs, commerces, accueils de publics, associations, etc.), communes, et bénévoles ayant œuvrés dans nos actions.

Partenaires financiers



6. Rapport financier 2021

Le CIE d'Othe et d'Armance a clôturé ses comptes au 31/12/2021. L'exercice comptable est du 01/01/2021 au 31/12/2021. **Le résultat net est bénéficiaire au 31/12/2021 à 20 699€ soit 13% du budget total.** Le budget prévisionnel 2021 prévoyait un budget total de **165 305€**, le total **au 31/12/2021 s'élève à 158 197€** soit 4% de moins seulement, grâce aux aides de l'Etat sur les salaires et les subventions de soutien à la crise sanitaire (chômage partiel, aide stage Région Grand Est, aide urgence ESS et une aide urgence ACM).

Bilan économique – compte de résultat 2021

COMPTE DE RÉSULTAT					
	Prévisionnel 2021	Réalisé 2021	% réalisé 2021	Réalisé 2020	% évolution 2021
Prestations ventes	35 844	38 284	107%	20 287	+89%
Adhésions	200	592	296%	545	+9%
Subvention d'exploitation	101 762	89 505	88%	64 454	+39%
Aides à l'emploi	27 400	16 114	59%	24 467	-34%
Transfert de charges	0	6 687	NR	13 069	-49%
Autres produits	100	0	-100%	0	100%
Produits financiers	0	27	27%	32	-16%
Total produits d'exploitation	165 306	151 209	91%	122 854	+23%
Achats de marchandises	10 446	2 280	22%	1 732	+32%
Autres achats et services externes	25 520	24 952	98%	22 436	+11%
Impôts et taxes assimilés	1 200	2 317	193%	1 923	+20%
Rémunération du personnel	89 050	84 102	94%	73 552	+14%
Charges sociales	33 370	18 981	57%	11 481	+65%
Dotations aux amortissements	3 720	4 735	127%	1 223	+287%
Autres charges	0	0	100%	4	-4%
Total charges d'exploitation	163 306	137 367	84%	112 352	+22%
Résultat d'exploitation	0	13 842		10 502	+32%
Charges financières	2 000	0	NR	0	100%
Produits exceptionnels	0	6 988	NR	346	+1920%
Charges exceptionnelles	0	130	+130%	0	+130%
RÉSULTAT D'EXERCICE	0	20 699	NR	10 848	+91%

Les prestations de services se décomposent comme suit :

- Les animations ponctuelles (scolaires, ALSH) représentent 26%
- Les projets pédagogiques représentent 34%
- Les inscriptions aux sorties grand public représentent 0.70%
- Les formations d'intermédiaires représentent 4.75%
- La mise à disposition à la MJC représente 3.4%
- Les prestations d'accompagnement diverses et évènements représentent 27%. Cette forte augmentation se traduit par les projets d'accompagnements à la transition écologique réalisés en partenariat avec le SMBVA pour le site de Davrey, SYNAPSE avec le GRAINE et la collaboration du projet Ressourcière avec E-GRAINE
- Les séjours nature représentent 4%

Les subventions se décomposent comme suit :

- Les subventions de fonctionnement représentent 8.9%
- Les subventions d'actions représentent 73.1%
- Les subventions « Covid » représentent 18%

Les aides aux postes :

- FONJEP : 7 114€
- Emplois associatifs : 9 000€

Transfert de charges

- Chômage partiel : 1 032€
- Remboursement de formations par Uniformation : 5 134€
- Remboursement de frais synapse : 521€

Les produits exceptionnels

- Mécénat et dons : 5 140€
- Q.P. sur subvention d'investissements : 18 48€

Les charges de personnels à 103 083€ contre 85 033 en 2020 : cette hausse se traduit dans un premier temps par 1 seul mois de chômage partiel (à cause du Covid) contre 3 mois en 2020 et de ce fait plus de salaires et de charges sociales, et dans un deuxième temps par une réorganisation au sein de l'équipe salariale (augmentation de salaire d'Armelle TILLY qui est passée de coordinatrice à directrice du CIEOA et de nouvelles embauches de chargés de projets à des coefficients supérieurs aux salariés sortis en 2021).

Les achats d'équipements pédagogiques ont augmenté de 32% du fait de la reprise d'activité.

Les autres achats et services externes sont en hausse de 11%. Les postes en hausse sont principalement :

- Energie : 3 687€ (suite au problème de la cuve à fioul, des chauffages électriques ont été mis en service ce qui a augmenté les factures d'EDF)
- gratifications des stagiaires pour 5 084€ (3 stagiaires, en compensation une aide au stage cause Covid nous a été octroyée pour 3 000€)
- Frais de déplacement : 3 735€ (retour de l'activité)
- Frais de formation (Elisa GRECO) : 3 828€, en contrepartie dans le compte de transfert de charges on constate un remboursement d'Uniformation pour un montant de 3 031€

On comptabilise en 2021, 600 heures de bénévolat, valorisées sur 60 bénévoles soit un montant de 6 600€.

Le CIE d'Othe et d'Armance a effectué les investissements suivants sur 2021 :

- un barnum pour les événements d'un montant de 509€
- la construction de la pergola avec 2 tables et 4 bancs en bois pour un montant total de 16 980€
- un ordinateur portable avec tous les logiciels et accessoires pour un montant de 1 134€

Soit un total de 18 623€.

La trésorerie au 31/12/2021 s'élève à 110 846.61€ sur le compte courant.

Encaissements des créances : +3 570€

Décaissements des dettes fournisseurs et organismes sociaux : -17 715€

Il en ressort en solde « net » qui s'élève à **96 701.61€** contre **79 463.72€** en 2020.

Le compte d'épargne au 31/12/2021 est de 30 135.96€.

Conclusions et perspectives

La situation de notre trésorerie reste à un niveau satisfaisant, du fait, celle-ci peut assurer les roulements nécessaires aux paiements des charges mensuelles fixes (salaires, charges sociales et autres charges tel que téléphone, edf, etc.) pour une durée de près de 6 mois. Les aides exceptionnelles de l'Etat nous ont permis de rester à flot et de perdurer avec la même masse salariale. Ce résultat, nous permet d'envisager le projet d'investissement principal prévu sur l'année 2022 d'un véhicule « propre ».

Bilan financier 2021 : ACTIF / PASSIF

Dossier : CIEBA 3

Bilan synthétique

Le 22/03/2022

BILAN SYNTHETIQUE

CIEBA

Edition du : 01/01/2021 au 31/12/2021

Avec brouillard

Hrs simulation

Soldes N-1 de l'exercice

ACTIF	Exercice N			N-1	PASSIF	Exercice N net	Exercice N-1 net
	Brut	Amortissements et provisions	Net	Net			
Actif immobilisé :					Capitaux propres :		
Immobilisations incorporelles					Capital		
- Fonds commercial					Ecart de réévaluation		
- Autres					Réserves :		
Immobilisations corporelles	35 588	6 944	28 642	14 754	- Réserve légale		
Immobilisations financières					- Réserves réglementées		
TOTAL I	35 588	6 944	28 642	14 754	- Autres		
Actif circulant :							
Stocks et en-cours (autres que marchandises)					Report à nouveau	119 754	108 906
Marchandises					Résultat de l'exercice (bénéfice ou perte)	20 899	10 848
Avances et acomptes versés sur commandes					Provisions réglementées	4 893	6 740
					TOTAL I	145 346	126 494
Créances :					Provisions pour risques et charges (II)		
Clients et comptes rattachés	3 570		3 570	2 828	Dettes		
Autres	13 585		13 585	24 863	Emprunts et dettes assimilées		2 000
Valeurs mobilières de placement					Avances et acomptes reçus sur commandes	232	
Disponibilités (autres que caisse)	140 671		140 671	128 070	Fournisseurs et comptes rattachés	2 447	19 603
Caisse	196		196	88	Autres	15 268	4 078
TOTAL II	158 022		158 022	155 649	TOTAL III	17 947	25 682
Charges constatées d'avance (III)	882		882	856	Produits constatés d'avance (IV)	24 253	19 083
TOTAL GENERAL (I+II+III)	194 490	6 944	187 545	171 259	TOTAL GENERAL (I+II+III+IV)	187 545	171 259

7. Orientations et perspectives 2022-2023

Consolider et adapter nos actions d'Education à l'Environnement et au développement durable en direction du jeune public selon un modèle socio-économique stable :

- Construire les actions éducatives en collaboration étroite avec le territoire et ses acteurs pour adapter notre savoir-faire aux jeunes adultes, repenser nos formats d'interventions, associer « retour à la Nature » et « consommation responsable » en lien avec notre crédo : Découvrir, comprendre/réfléchir, agir...
- Se former à la mise en œuvre de co-financements privés permettant de maintenir le cœur de cette activité historique
- Mener une réflexion pour devenir un Accueil Collectif de Mineur autour de l'ENEDD en lien avec les acteurs du territoire

Concrètement, cela pourra se traduire par :

1. La mise en œuvre du parcours éducatif autour de l'alimentation durable auprès des collégiens et l'étude d'essaimage auprès des lycées en transition.
2. Renouveler et accompagner l'animation du site naturel de Davrey dans le cadre du partenariat éducatif entre le SMBVA et la CCCVA.
3. Dans le cadre des actions éducatives, mettre en place des actions autour de la démarche « éduquer dehors », impliquer nos partenaires gestionnaires dans nos formats éducatifs.
4. Mener une réflexion permettant de mettre en œuvre une offre d'accueil collectif de mineur au CIEOA.
5. Poursuivre le rapprochement avec E-graine Grand Est au travers du poste mutualisé permettant de construire une offre commune autour de l'EEDD touchant un public plus large.

Poursuivre et conforter le savoir-faire d'interprétation et la valorisation des patrimoines locaux en faveur du Tourisme durable et de l'attractivité des territoires :

Concrètement, cela pourra se traduire par :

1. Mettre en œuvre le projet de « Slow Nature » permettant d'organiser des randonnées nature en partenariat avec l'office de tourisme et définir sa promotion et mise en œuvre auprès des publics.
2. Accompagner le suivi du réaménagement du projet d'ouverture au public de l'Arboretum Jean Beugnon au travers le sentier Pierre Stoltz.
3. Participer aux réunions de réseaux et réunions partenariales (Graine CA, Comité de pilotage N2000, COPIL SMBVA, COPIL sentier de l'Arboretum JB, etc.).
4. Assurer la représentation et le positionnement de l'association dans les stratégies et enjeux de territoires (PETR, Agenda 21, animation des espaces naturels).

Affirmer sa place comme acteur de transition écologique au sein de l'ENEDD :

1. Accompagnement à la réduction du gaspillage alimentaire et au compostage dans les restaurations collectives : la situation sanitaire inédite n'a pas permis d'agir aussi rapidement que souhaité sur cette thématique. A travers le projet multi-partenarial du Plan Alimentaire Territoriale, nous espérons pouvoir œuvrer sur ces sujets en 2022.
2. En adéquation avec E-graine Grand Est, accompagner les politiques publiques dans ces démarches en mettant en place des actions concrètes de réduction et valorisation des biodéchets à la source dans le cadre de la Ressourcière.
3. Formation avec Biocyclade, le cas échéant pouvoir questionner la place du CIEOA en tant que prestataire ou organisme de formation en lien avec Biocyclade et le CFPPA de Croigny.
4. Synergie des Acteurs de la Santé-Environnement, poursuivre la mobilisation des acteurs en co-gestion avec le Graine Champagne-Ardenne.
5. Pouvoir accompagner le Réseau Compost Citoyen dans ses axes de promotion du compostage à l'échelle de la Champagne-Ardenne.



NOUS CONTACTER

« Des rencontres pour cultiver la Nature ! »

L'équipe du CIE d'Othe et d'Armance



C.I.E d'Othe et d'Armance

Centre d'Initiation à l'Environnement
d'Othe et d'Armance

Rue des Etangs – Lycée Forestier de Croigny
10210 Les-Loges-Margueron

03.25.40.10.59

contact@cieba.fr



www.cieoa.fr



[cie_oa](https://www.instagram.com/cie_oa)



Centre d'Initiation à l'Environnement d'Othe et d'Armance